



Corta-Mato 40 anos GJVP

Regulamento

1. O Grupo Juvenil de Vila de Punhe promove no dia 21 de fevereiro de 2026, pelas 14h 30m o **Corta-Mato 40 anos GJVP**, num terreno situado na Avenida da Igreja, em Vila de Punhe, junto à sua sede.
2. Em simultâneo com o Corta-Mato 40 anos GJVP, realiza-se o **Campeonato Regional de Corta-Mato Curto** da Associação de Atletismo de Viana do Castelo.
3. O Corta-Mato 40 anos GJVP, destina-se a atletas federados e não federados, individual ou equipa. As **inscrições** para todos os escalões serão gratuitas e deverão ser realizadas através da **plataforma FPA Competições**;
4. O Corta-Mato 40 anos GJVP, terá os seguintes **escalões**:
 - Sub-10: Atletas nascidos até 2017;
 - Sub-12: Atletas nascidos em 2015 e 2016;
 - Sub-14: Atletas nascidos em 2013 e 2014;
 - Sub-16: Atletas nascidos em 2011 e 2012;
 - Sub-18: Atletas nascidos em 2009 e 2010;
 - Sub-23: Atletas nascidos em 2004, 2005, 2006, 2007 e 2008;
 - Seniores: Atletas nascidos em 2003 até 35 anos;
 - Veteranos 35: 35 anos aos 44 anos;
 - Veteranos 45: 45 anos aos 54 anos;
 - Veteranos 55: Mais de 55 anos.
5. No Corta-Mato 40 anos GJVP, haverá **classificações individuais e coletivas**, sendo atribuídos medalhões aos 3 primeiros classificados em todos os escalões e géneros, e troféus para as 3 primeiras equipas, geral Jovens e geral Seniores. **No que respeita ao Campeonato Regional de Corta Mato Curto da AAVC, serão atribuídos prémios aos 3 primeiros classificados da corrida Absoluta, em ambos os sexos, e às três primeiras equipas absolutas de ambos os sexos. Para a classificação coletiva do Campeonato Regional serão considerados os quatro primeiros atletas de cada equipa, podendo apenas pontuar um atleta estrangeiro (não equiparado a português) por clube, de acordo com o regulamento geral de competições.**
Caso não existam equipas suficientes para completar o pódio coletivo, serão seriadas em primeiro lugar as equipas que tenham quatro atletas a terminar, seguidas pelas equipas que tenham três atletas a terminar.



5.1 Os atletas estrangeiros residentes em Portugal e filiados na respetiva associação regional (AAVC), são equiparados a atletas portugueses, não havendo restrições aplicáveis, quer no acesso ao pódio, quer na participação em classificações coletivas, sendo que a verificação da sua elegibilidade é feita da seguinte forma:

- a) Atletas menores de 18 anos - pela apresentação do certificado de frequência em escola do território nacional na época anterior à da competição;
- b) Atletas com 18 anos e mais - pela apresentação do número de identificação da segurança social e número fiscal português.
- c) Os atletas abrangidos pelas alienas anteriores tem que enviar para a associação os documentos solicitados por e-mail até o fecho das inscrições.
- d) Os atletas estrangeiros não abrangidos pelas alíneas anteriores, não comparados a atletas portugueses é restringida o acesso ao pódio e não terão direito quer ao título de campeão individual quer aos respetivos lugares de honra.

5.2 Classificações coletivas:

Será apurada uma **Classificação Geral Jovem**, englobando os escalões de Sub- 10 a Sub-18. Serão atribuídos 8 pontos ao 1º classificado de cada escalão e género, 7 pontos ao 2º, ..., e 1 ponto ao 8º, vencendo o clube que somar o maior número de pontos. Em caso de empate, decide-se através do clube que tiver obtido o maior número de primeiros lugares, e assim sucessivamente

Será apurada uma **Classificação Geral Sénior**, englobando os escalões de Sub-23 a Veteranos 55. Serão atribuídos 8 pontos ao 1º classificado de cada escalão e género, 7 pontos ao 2º, ..., e 1 ponto ao 8º, vencendo o clube que somar o maior número de pontos. Em caso de empate, decide-se através do clube que tiver obtido o maior número de primeiros lugares, e assim sucessivamente.

6. A **cerimónia protocolar** será realizada às 17h, na sede do Grupo Juvenil de Vila de Punhe.
7. Haverá possibilidade de **banhos** nas instalações do Grupo Juvenil de Vila de Punhe.
8. Todos os atletas inscritos deverão dirigir-se à mesa da organização para levantamento dos dorsais, até 30 minutos antes da sua partida. O Secretariado da prova funcionará no dia 21 de fevereiro, a partir das 13h.
9. Atletas filiados utilizam, **obrigatoriamente**, o respetivo dorsal de época.



10. Serão desclassificados todos os atletas que utilizem métodos antidesportivos tais como, reboque, transporte em qualquer veículo, corte de percurso, etc., incluindo ainda os que cheguem à meta sem os respetivos dorsais.
11. A aptidão física dos atletas, será da sua inteira responsabilidade ou da equipa que representam, não assumindo a organização qualquer responsabilidade por eventual acidente que se verifique.
12. A prestação dos primeiros socorros aos participantes é assegurada pela colaboração da equipa de socorristas e ambulância da Cruz Vermelha Portuguesa.
13. Os atletas não federados serão cobertos por um seguro de acidentes pessoais desde que efetuem a sua inscrição até 18 de fevereiro de 2026.
14. Qualquer reclamação só será aceite por escrito e até 10 minutos após a organização dar como encerrada a prova.
15. Cada participante, ao proceder à inscrição, autoriza a cedência de forma gratuita e incondicional, dos direitos de utilização da sua imagem captada nas fotografias e registo de vídeo que terão lugar durante o evento, autorizando a sua reprodução em peças comunicacionais do evento.
16. Todos os atletas ao efetuarem a sua inscrição aderem sem restrições ao presente Regulamento.
17. Os casos omissos serão resolvidos pela organização mediante as normas do Regulamento Geral de Competições.



Horário

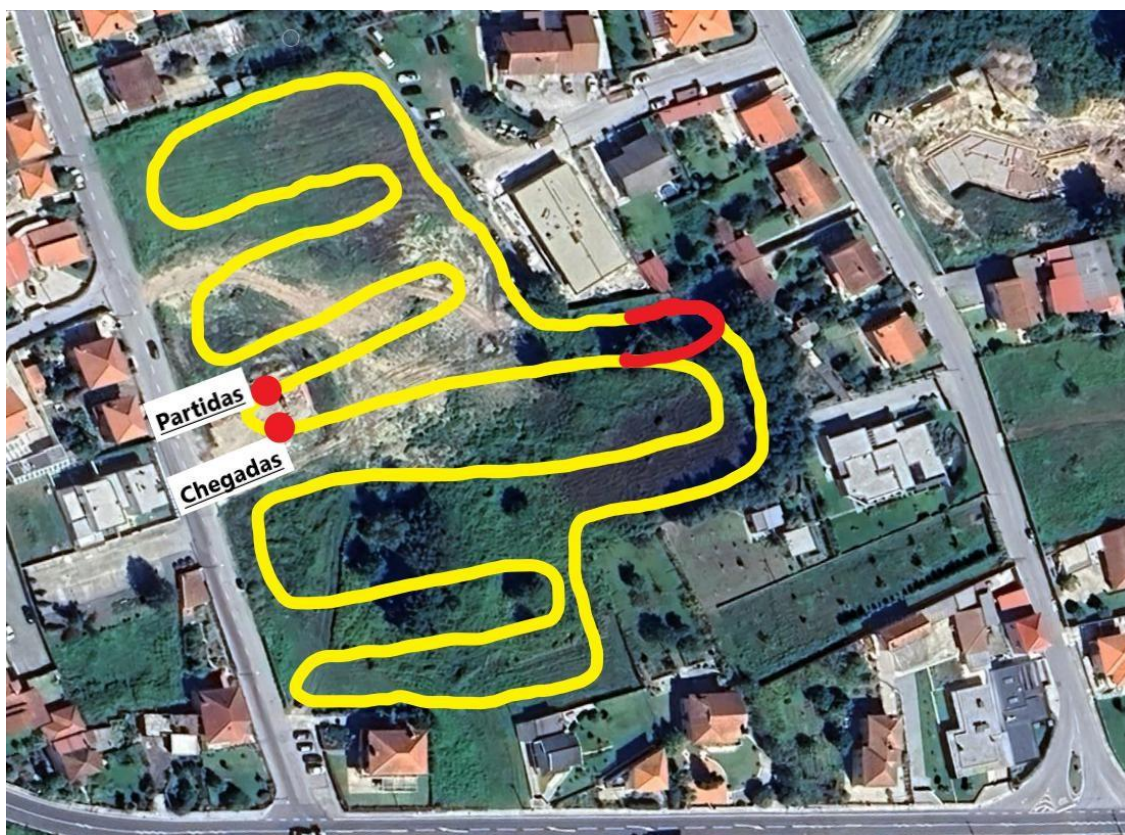
Horário	Escalões	Distâncias
14h30m	Sub 10 - Masculinos	1 volta pequena 500m
14h 35m	Sub 10 - Femininos	1 volta pequena 500m
14h 40m	Sub 12 - Masculinos	1 volta Grande 1000m
14h 50m	Sub 12 - Femininos	1 volta Grande 1000m
15h 00m	Sub 14 - Femininos	1 volta pequena + 1grande 1500m
15h 15m	Sub 14 - Masculinos	1 volta pequena + 1 grande 1500m
15h 30m	Sub 16 - Masc. /Fem.	1 volta pequena + 2 grandes 2500m
15h 50m	Sub 18 Femininos Sub 23 Femininos Seniores Femininos Veteranas* 35 Veteranas* 45 Veteranas* 55	4 voltas grandes 4000m
16h 20m	Sub 18 Masculinos Sub 23 Masculinos Seniores Masculinos Veteranos* 35 Veteranos* 45 Veteranos* 55	4 voltas grandes 4000m
17h 00m	Entrega de Prémios	Sede GJVP



*Os escalões etários de veteranos são determinados pela idade do atleta, no dia da prova.

Obs.: Horário sujeito a alteração, face ao número de atletas inscritos.



Percurso



-  Volta Grande
-  Corte Volta Pequena

Grupo Juvenil de Vila de Punhe

19 janeiro 2026
A Organização



CAMPEONATO REGIONAL DE CORTA-MATO

CURTO

21 DE FEVEREIRO DE 2026

VILA de PUNHE

PROGRAMA HORÁRIO

Horas	Escalão	Género	Distância	Volts
15:50	Sub 18 a Veteranos	Fem	4 km	4 voltas de 1 km
16:20	Sub 18 a Veteranos	Masc	4 km	4 voltas de 1km

REGULAMENTO

1. O Campeonato Regional de Corta Mato destina-se, exclusivamente, a atletas filiados na Associação de Atletismo de Viana do Castelo (AAVC) dos escalões Sub-18 a Veteranos.
2. Os atletas estrangeiros residentes em Portugal e filiados na respetiva associação regional (AAVC), são equiparados a atletas portugueses, não havendo restrições aplicáveis, quer no acesso ao pódio, quer na participação em classificações coletivas, sendo a verificação da sua elegibilidade é feita da seguinte forma:
 - a. **Atletas menores de 18 anos** - pela apresentação do certificado de frequência em escola do território nacional na época anterior à da competição;
 - b. **Atletas com 18 anos e mais** - Pela apresentação do título de residência emitido pelo AIMA (antigo SEF)
 - c. **Os atletas abrangidos** pelas alienas anteriores tem que enviar para a associação os documentos solicitados por e-mail até o fecho das inscrições.

- d. Os atletas **estrangeiros não abrangidos** pelas alíneas anteriores, não comparados a atletas portugueses é restringida o acesso ao pódio e não terão direito quer ao título de campeão individual quer aos respetivos lugares de honra.
3. **CLASSIFICAÇÕES.** Neste campeonato haverá classificação individual e coletiva para os 3 primeiros em ambos os géneros.
 4. Para a classificação coletiva dos Campeonatos Regionais de Corta-mato curto, serão considerados os quatro (4) primeiros atletas de cada equipa, podendo apenas pontuar um (1) atleta estrangeiro (não equiparado a português) por clube, de acordo com o regulamento geral de competições.
 5. Caso não existam equipas suficientes para completar o pódio coletivo, serão seriadas em primeiro lugar as equipas que tenham quatro (4) atletas a terminar, seguidas pelas equipas que tenham três (3) atletas a terminar.
 6. Não será realizado nenhum ajuste nas pontuações coletivas em relação aos membros das equipas que não pontuam ou aos atletas que participam individualmente.
 7. Os atletas devem usar o **dorsal de época**. Os clubes que ainda não os tenham levantado, os mesmo serão entregues, no secretariado da prova, no próprio dia, e até 1 hora antes do início da competição.
 8. Reclamações ou protestos, devem ser feitos, junto do secretariado, até 30 minutos da conclusão da prova, em mediante uma caução de 100 euros. A decisão não é passível de recurso.
 9. **AS CERIMÓNIAS PROTOCOLARES** serão realizadas depois das 17h00, na sede do GJVP, os atletas terão de participar com o uniforme do seu clube e deverão usar calçado desportivo adequado conforme Artº 15 do RGC.
 10. **INSCRIÇÕES.** Deverão ser feitas pelos clubes ou atletas individuais através da plataforma <https://fpacompeticoes.pt/> impreterivelmente até às 23:59 horas da quinta-feira, dia 19 de fevereiro, de forma a ser efetuada a admissão de atletas. Depois das inscrições concluídas a organização reserva o direito de ajustar o programa horário.
 11. **LOCALIZAÇÃO.** A localização exata da competição é nas seguintes coordenadas: 41.655666, -8.735157